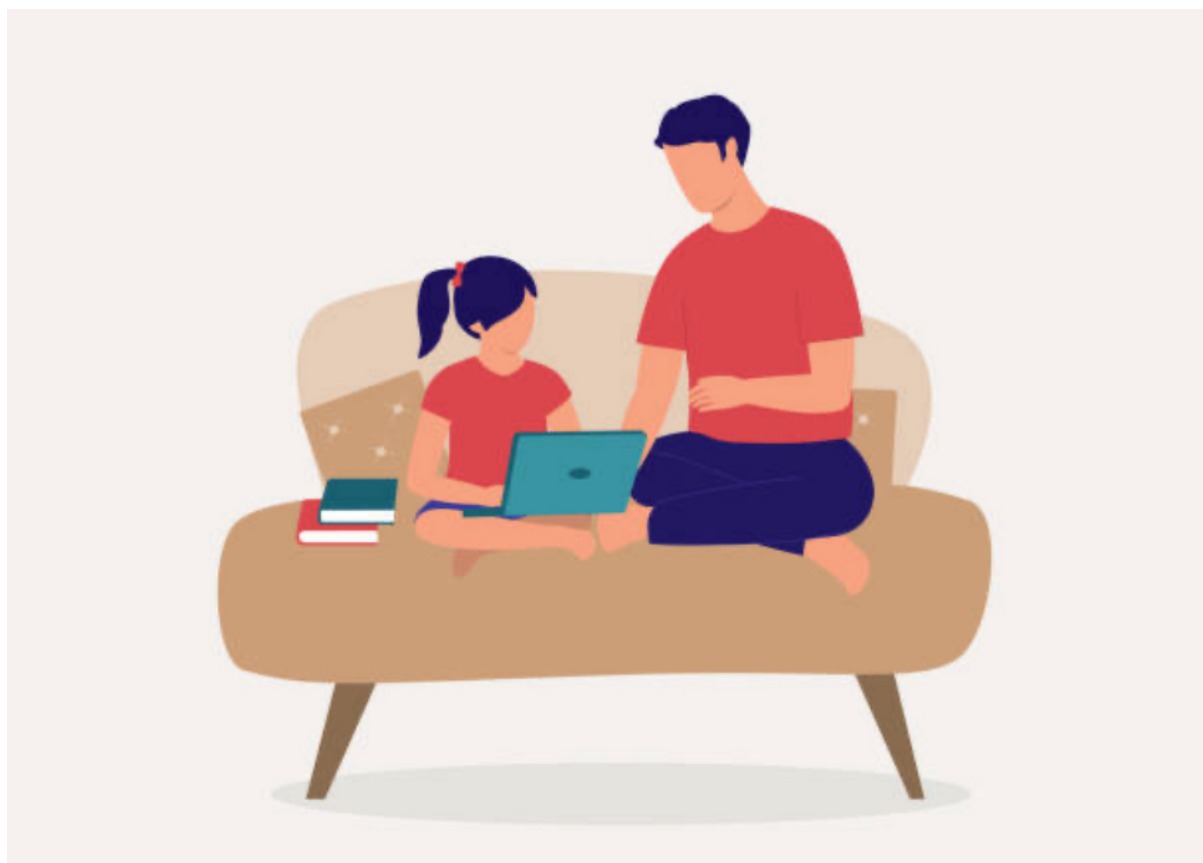


Har forældrenes engagementet i undervisningen indflydelse på elevens karakterer?



Projekt Forskerspirer 2024	
Titel	Har forældrenes engagementet i undervisningen indflydelse på elevens karakterer?
Identifikationskode	EB138
Navn	Ella Baas
Gymnasium	Risskov Gymnasium
Fagområde	SAMF

Indhold	
<i>Indledning</i>	3
<i>Problemformulering og formål</i>	4
<i>Afgrænsning</i>	4
<i>Teori og empiri</i>	5
<i>Metodevalg</i>	6
<i>Fremgangsmåde</i>	7
<i>Forventninger til undersøgelsens resultater</i>	7
<i>Tidshorisont og budget</i>	8
<i>Tiden efter undersøgelsen</i>	9
<i>Tak</i>	9
<i>Litteraturliste</i>	10
<i>Bilag</i>	11

Indledning

Er undervisning sjovt? Spørgsmålet kan besvares på utallige måder, alt efter hvem du spørger. Sagen er den, at vores svar oftest vil afhænge af dem omkring os. Vores venner, søskende og forældre, er de mennesker, der har stærkest indflydelse på, hvad der er rigtigt eller forkert, men også hvad der er sjovt eller kedeligt. Dette mener jeg også kan have indflydelse på elevernes skolegang.

Som tidligere elev i den danske folkeskole, kan jeg bekræfte, at det ikke er alle børn, der modtager sure konsekvenser, når de har lavet ballade – balladen kan omfatte alt fra smådrillerier af klassekammerater til hærværk af skolens toiletter, der er tilsprøjtet med maling. Mild latter og henkastede kommentarer som "De er jo bare børn," var ikke sjældent fra bøllernes forældre.

Gæt hvad. Eleverne med disse forældre, var de samme elever, som ikke gad at være i skole og havde et sitrende behov for også at ødelægge undervisningen for alle andre. Dette var virkelig en skam i to af mine kammeraters tilfælde, der havde et bemærkelsesværdigt talent i matematik, men synes, det var morsommere at råbe "SPURGT!" til hver anden af mine læreres sætninger. Deres forældre sagde alligevel ikke noget til det, og det udløste latter fra klasseværelset. Så hvorfor ikke?

De havde potentiale. Dog tydede det på, at deres forældres manglende engagement og ligegyldige tilgang til undervisningen, influerede dem på værst tænkelig vis.

Jeg er derfor blevet nysgerrig på, om der kan være en årsagssammenhæng mellem forældres engagement i undervisningen og elevernes præstation.

Problemformulering og formål

Grundet ovenstående overvejelser, er min problemformulering følgende:

Præsterer børn bedre, når forældres engagement stiger?

Projektets formål er at undersøge om forældres tilgang til folkeskolens undervisning kan påvirke, hvordan eleverne klarer sig fagligt.

Tidligere forskning har undersøgt tiden, som forældre med forskellig uddannelsesbaggrund, bruger på deres børn om ugen til børneomsorg – højtlesning, leg eller samtaler over en kop kakao. Jo højere uddannelse forældrene har, desto mere tid bruger de også på børneomsorg.¹ Samtidigt ved vi også, at børn til forældre med høj uddannelse klarer sig gennemsnitligt bedre, sammenlignet med børn, hvis forældre har en middel eller lavere uddannelse.² På baggrund af disse data, tyder det på, at der kunne være en sammenhæng mellem, hvor engageret forældre er i deres børn, og hvor godt de klarer sig karaktermæssigt. På den anden side viser forskning også, at gennemførelse af en længere uddannelse hænger sammen med forudbestemt intelligens – *g-faktoren*.³ Sammenhængen kan derfor også skyldes genetik.

Det nye ved mit studie er at undersøge, hvorvidt der er årsagssammenhæng mellem forældres øgede engagement og elevernes karakterer.

Min hypotese er følgende:

Når forældres engagement for undervisningen stiger, påvirker det elevens karakterer positivt.

Både en bekræftelse og afkræftelse af hypotesen kan føre til en øget forståelse af, hvordan social arv optræder i vores samfund.

Afgrænsning

I min undersøgelse har jeg valgt at afgrænse min målgruppe til en folkeskoles 8. eller 9. klasser. Deres faglige udvikling er nemlig lettest at måle på, da denne målgruppe får standpunktskarakterer. Man kan derfor sammenligne karakter-værdierne mellem to standpunkter i undersøgelsen.

¹ (Falleesen & Heinesen, 2020 s.56)

² (Jakobsen, 2016)

³ (Strand & Co., 2007)

Teori og empiri

Alle mennesker er ikke ens. Vi er født med forskellige genetiske forudsætninger, der kan være afgørende for, hvor hurtigt man kan løbe, hvor dygtig man er til matematik eller om man kan lide koriander. MEN. Uanset hvor gode forudsætninger vi har for succes, er der også mulighed for at træne sig til bedre evner.

Vores genetiske forudsætninger er dels bestemt af DNA-koden, som findes i alle vores celler, men også af vores miljø. Ny teknologi og nye studier viser, at det miljø vi vokser op i, påvirker måden vores gener kommer til udtryk. Sammenhængen mellem gener og miljø kaldes for *epigenetik*, og har ændret vores opfattelse af hvor vigtig en rolle, det miljø vi vokser op i, har for vores potentiale og om det indfries.⁴

Mennesker udvikler sig dynamisk. Det vil sige, at vi bygger oven på det, vi allerede kan.⁵ Dog betyder det også, at vi kan blive udfordret af at 'mangle' noget information. Det kan være man har glemt det, eller alternativt kan det være, at man aldrig har lært det til at begynde med. For elever vil dette typisk være en time, der er blevet brugt på at spille Rolling Ball 3D eller en sygedag, som kan have indflydelse på, om man forstår et emne fra ende til anden. Det er derfor vigtigt at udfylde tompladserne og desuden gentage dem for at opnå fuld forståelse af det, man lærer. Repetition styrker nervebanerne i vores hjerne, hvilket fremmer vores evne til at huske.⁶ Det er samtidig også vigtigt at give sig tid til at fordybe sig. Målet er ikke blot at blive færdig. Målet er at forstå, så man senere kan huske og benytte det, man er blevet færdig med.

En anden væsentlig faktor, der har indflydelse på, hvornår og hvordan vi lærer, er vores følelser. De er nemlig stærkt forbundet med vores hukommelse. Vores emotionelle oplevelse har altså betydning for, hvor godt vi husker noget, afhængigt af hvilke følelser vi oplever, når vi lærer det. Har man kedelige og neutrale følelser, vil hukommelsen ikke fungere lige så godt, som når man har positive eller uforventede følelser.⁷ Dette skyldes, at vores hjerne ikke kan lagre alt, så den sorterer det kedeligste, mest neutrale og monotone fra. Det betyder, at man vil skabe det mest effektive læringsmiljø med god stemning, nye (overraskende) opdagelser og løbende repetition.

Som nævnt tidligere kan det være genetisk betinget, at elever, hvis forældre har taget en lang uddannelse, klarer sig bedre. Men vi ved det ikke. Jeg mener derfor, at en bekræftelse af min hypotese, kan give de danske folkeskoleelever bedre forudsætninger for det liv, de har i vente. Et liv, der først og fremmest består af et uddannelsessystem, som muligvis kan gøres lettere at gennemføre, hvis alle har lige muligheder for at få hjælp.

⁴ (Landersø & Andersen, 2020, s.75)

⁵ (Landersø & Andersen, 2020, s.76)

⁶ (Hornung, 2013)

⁷ (Osaka & Co., 2013)

Metodevalg

Min hypotese er udsprunget af ovenstående teori samt personlig erfaring. Med undersøgelsen leder jeg efter en bekræftelse eller afkræftelse af hypotesen. Dette gøres kvantitativt. Jeg vil sammenligne karakterforskellen mellem to karaktergivninger i en eksperimentklasse og en kontrolklasse. Forældrene til eleverne i eksperimentklassen vil modtage et program – en form for To-do liste – med gøremål for dagen, ugen og måneden. De vil også modtage en vejledning til, *hvordan* de skal gennemføre programmet. Eksperimentklassen er en *programklasse*.

Klasserne skal gå på samme skole, fordi det først og fremmest vil gøre data mere repræsentative, da elever fra samme område er tilfældigt fordelt på årgangens klasser. For at gøre resultaterne repræsentative for hele Danmark – ikke kun den tilfældigt udvalgte skole - har jeg fundet karaktergennemsnittene for alle Danmarks folkeskoler på Skolegang.dk og sammenlignet det med folkeskolerne i Aarhus.

Hvis man undersøger to klasser på Risskov Skole, undersøger man overklassens mønsterbørn, mens man på Ellehøjskolen undersøger de mere udfordrede elever. På Ellehøjskolen er karaktergennemsnittet nemlig 5.9, mens det på Risskov er 8.7. Dette er ikke repræsentabelt for hele befolkningen, da karaktergennemsnittet blandt alle danske folkeskoler ligger på 7.3. Min egen folkeskole, Ellevangskolen, har derimod et karaktergennemsnit på 7.9. Derudover ved jeg - fra min egen årgang - at der er stor diversitet på forældrenes jobs. Læger, tømrere, sygeplejsker og pizzamænd. Forældre i alle indkomstgrupper med forskellig social og kulturel baggrund. Ellevangskolen er altså repræsentativ for en stor del af den danske befolkning

En udfordring ved dette valg af undersøgelse er "smitte" mellem eksperimentklasse og kontrolklasse. Dette er vanskeligt at kontrollere, da de to grupper muligvis taler sammen. Til gengæld er en stor fordel ved dette design, at undersøgelsens udførelse bliver realistisk og inden for budgetrammen. Dels på grund af skolevalg, men især fordi jeg personligt kan fortælle om min undersøgelse til eksperimentklassens forældre. Her vil jeg også kunne opfordre til at holde lav profil for parallelklassens forældre. På den måde er der større sandsynlighed for, at de gennemfører programmet repræsentativt, relativt til hvis 200 elevers forældre tilfældigt blev udtrukket til undersøgelsen og fik besked via e-boks. Dette alternativ kan nemlig have negativ indflydelse på deltagersammensætningen, alt efter *hvem* der vil sige "ja" og "ellers tak" til at deltage.

Jeg uddyber min begrundelse for valg af metode yderligere i afsnittet om budget og tidshorisont.

Fremgangsmåde

Alle forældre, både i eksperiment- og kontrolklassen, modtager de tre første bilag; 'Hvem er I?', 'Elevens karakterblad før' og 'Elevens karakterblad efter'. Forældrene i eksperimentklassen modtager også de resterende bilag; 'Den daglige To-do liste', 'Den ugentlige To-do liste', 'Den månedlige To-do liste' og 'Sådan hjælper du dit barn bedst'

To-do listerne skal fremme forældre-elev samtaler om undervisningsrelevante emner for at forstærke erindringen af det, eleverne lærer i skolen. Folkeskolen må ikke være spild af tid. Listerne tager udgangspunkt i teorien med hovedbudskabet "Gentagelse fremmer forståelsen", og at fordybelse og refleksion giver mulighed for netop dette.

Bilaget 'Sådan hjælper du dit barn bedst' skal forklare forældrene *hvorfor* de skal følge listerne og *hvordan* de, med størst sandsynlighed, kan opnå en positiv effekt på simplest mulig vis. Arket tager udgangspunkt i teorien om følelsers sammenhæng med vores hukommelse. Det består af påstande markeret med **fed**, en forklaring på påstanden og et eksempel. Derudover benytter jeg mig af hverdagsprog og direkte henvendelse i min kommunikation til forældrene, så der ikke bliver skabt et unødvendigt magtforhold - med dem i den forkerte ende. Mennesker har en tendens til at gå i forsvarsposition når de føler sig truet. Komplekst akademisk sprog og videnskabelige teorier kan få nogle af forældrene til at føle sig på bar bund. Konsekvensen er, at de ikke gennemfører programmet, fordi opgaven virker for omfattende, hvis ikke den bliver forklaret så enkelt, som den er.

Jeg vil undervejs indkalde forældrene i eksperimentklassen til møder, hvor jeg vil fremlægge et kort oplæg, hvor budskabet er vigtigheden af deres engagement og deltagelse. Herefter vil der være en dialog, hvor forældrene kan fortælle om deres oplevelser – både problematikker og succeser. På den måde får de en lejlighedsvis påmindelse om, at de bidrager til vigtig forskning, og de kan få opklaret uklarheder samt dele deres nye erfaringer. Ved undersøgelsens ende, vil jeg også kalde forældrene til samtaler, for at få et indblik i deres overordnede oplevelse af programmet, fordi det ikke er sikkert, at effekten kan ses direkte i karakterbladet efter så kort tid. Dette aspekt af undersøgelsen er kvalitativt, og resultaterne heraf skal tages med et gran salt – de fleste forældre *vil* gerne fremstå, som at have bidraget, uanset om de har gjort det eller ej.

Forventninger til undersøgelsens resultater

Jeg forventer ikke, at alle børnene i eksperimentklassen vil opnå samme effekt. Jeg forventer at middelklasse-gruppen opnår den største effekt, mens under- og overklassen opnår den mindste. På baggrund af tiden på børneomsorg, som overklassen bruger med sine børn, forestiller jeg mig, at de allerede går gennem deres hverdag, som mit program vil opfordre til. Derfor vil der sandsynligvis ikke ske den store ændring i karaktererne, der på forhånd ligger i den gode ende, som forskningen, jeg præsenterede i starten, viste. Underklassen bruger mindst tid med deres børn, men kan muligvis ikke overskue at gennemføre programmet. Det går i glemmebogen, og ingen effekt opstår, fordi værktøjet ikke er blevet brugt. Middelklassen, forstiller jeg mig, vil udvise engagement og opnå den største effekt.

Det er muligt, de enten 1) aldrig har lært, hvordan de skal engagere sig eller 2) bare har glemt at gøre det.

I tråd med mine forventninger til undersøgelsens resultater kunne man argumentere for, at dette ikke vil bryde den sociale arv – det ville faktisk forstærke den – fordi forskellen mellem underklassen og mellemklassen øges, og svigtet, som underklassen oplever, vil blive yderligere fremhævet.

Hvis der, med denne undersøgelse, findes en kausalitet mellem engagementet, som forældre udviser for elevens undervisning og en øget karakterværdi, vil man kunne udvide undersøgelsens rammer, og grave dybere ned i dette forskningsfelt. Tiltagene til en større undersøgelse foreslår jeg i afsnittet om budget og tidshorisont.

Tidshorisont og budget

Budgettet er fordelt på en hjælpekurv til forældrene i eksperimentklassen, som gives inden undersøgelsens begyndelse. En klasse i folkeskolen består maksimalt af et elevantal mellem 28 og 30 i særlige tilfælde. Jeg antager, at klassen ligger ved den øvrige grænse.

Budget for forsøget:

Udgiftspost	Beløb
<i>Hjælpekurve (snacks, skriveredskaber, kladdehæfter, ekstra opgaver) – max 600 kr./kurv til 30 elever</i>	18.000 kr.
<i>Transport til/fra folkeskolen</i>	Ca. 2.000 kr.
<i>Total</i>	Ca. 20.000 kr.

Tidshorisonten for undersøgelsen er perioden mellem to karaktergivninger. Dette svarer typisk til 3-4 måneder.

For at optimere forsøget, er der flere mulige tiltag. De ligger dog uden for budgettets rammer:

- i) Undersøgelsen skal laves på flere af landets skoler end blot én
- ii) Undersøgelsen skal dække flere aldersgrupper
- iii) Undersøgelsen skal have en professionel mentor/tutor til at besøge familierne et par gange om ugen, da pædagogik og evner til at forklare også kan have en indflydelse på udviklingen
- iv) Undersøgelsen skal dække 3 klasser; en klasse med en professionel mentor/tutor, en programklasse, der følger mit program som præsenteret, og sidst en kontrolklasse

- v) Undersøgelsen skal dække 3 klasser; en klasse med en professionel mentor/tutor der overtager undervisningen i *UUV*⁸ og *studietid*, en programklasse og sidst en kontrolklasse

Disse tiltag står som skabelon for fremtidige forsøg, da de er uden for projektets budgetrammer. Min undersøgelse ligger altså forud for at større undersøgelser får belæg for at blive lavet.

Tiden efter undersøgelsen

Hvis min hypotese og forventninger til resultaterne bekræftes, vil næste skridt være at samle de elever op, som trods programmet ikke opnår en positiv læringseffekt, afspejlet i deres karakterer. Dette resultat vil nemlig åbne for, at det er behovet for et personligt forhold til en rollemodel (som kan hjælpe fagligt) der har effekt på diverse elevers karakterer. Ikke alle børn har adgang til det nu, men alle børn burde have det, så de kan få lige muligheder for at indfri *deres* potentiale. Det handler trods alt ikke om *equal outcome*, men *equal opportunity*.

På sigt vil undersøgelsen forhåbentlig få betydning for, hvordan forældre bruger tid med deres børn på læring og omsorg, eller for hvordan vi forholder os til undervisningen i folkeskolen. Alle er ikke ens. Vi er ikke alle lige gode til de samme ting – heldigvis. Men det betyder, at der er forskellige områder, hvor man kan hjælpe individet med 1) at accelerere og 2) at indhente.

Med den eksponentielle udvikling af AI-teknologi, er det mere relevant end nogensinde før at genoverveje, hvordan vi har struktureret vores uddannelsessystem. Lærer vi overhovedet børn noget, der er relevant for deres fremtid? Eller lærer vi dem kun tilstrækkeligt nok til, at de enten med hjælp, held eller talent, lige knap kan mestre evner, der overgår ChatGPT?

Tak

Der skal lyde en stor tak til min forskerkontakt Rasmus Landersø, forskningsprofessor og chef for forskning i uddannelse og familieektor hos ROCKWOOL fonden. Tak for brugbar vejledning om metode og tak for vigtige idéudviklende samtaler og sparring gennem processen. Dog havde jeg ikke fundet min forskerkontakt, uden først at have kontaktet Professor emeritus Niels Egelund, som grundet pension videresendte mig. Tusind tak.

Derudover vil jeg gerne sige tak til min koordinator, Signe Koch Klavsén, lærer ved Risskov Gymnasium, for at hjælpe undervejs.

Sidst men ikke mindst vil jeg give den største tak til min familie og venner. Der har skubbet mig, hjulpet mig og holdt mig i hånden gennem dette projekt.

⁸ Understøttende undervisning

Litteraturliste

Deary, I. & Strand, S. & Smith, P. & Fernandes, C. (2007). "Intelligence and Educational Achievement". ResearchGate.

Fallesen, P & Heinesen, E. (2020). "Hvad vi ved om børn og deres opvækstvilkår. Del II – Børn og forældre". ROOKWOOL Fondens forskningsenhed & Gyldendal A/S.

Hornung, L. (2013). "Husker vi bedre, når vi tager noter?". Videnskab.dk.

Jakobsen, K.T. (2016). "Klar sammenhæng mellem børns karakterer i grundskolen og forældres uddannelsesbaggrund". Den Sociale Kapitalfond

Landersø, R. & Andersen, S.H. (2020). "Hvad vi ved om børn og deres opvækstvilkår. Del III – Den sociale arv og mobilitet". ROOKWOOL Fondens forskningsenhed & Gyldendal A/S.

Osaka, M. & Osaka, N. & Minamoto, T & Yaoi, K. (2013). "When do negative and positive emotions modulate working memory performance?". Nature.

Hvem er I?

Eleven

Selvvalgt kode på 2 bogtaver og 4 tal (skal være den samme på alle papirer): _____

Alder: _____

Antal timer eleven bruger på fritidsaktiviteter om ugen: ____ timer

Antal timer eleven (ca.) bruger på lektielæsning om ugen: ca. ____ timer

Antal timer eleven (ca.) bruger på skærm om ugen: ca. ____ timer

Forælder 1

Selvvalgt kode på 2 bogtaver og 4 tal (skal være den samme på alle papirer): _____

Alder: _____

Hvad er din beskæftigelse? : _____

Bor der andre børn/søskende i huset? : _____

Hvis ja, hvor gamle er de? : _____

Er du fraskilt?: _____

Bor du med en partner?: _____

Antal timer du (c a.) bruger med eleven på lektielæsning om ugen: ca. ____ timer

Hvem er I?

Eleven

Selvvalgt kode på 2 bogtaver og 4 tal (skal være den samme på alle papirer): _____

Alder: _____

Antal timer eleven bruger på fritidsaktiviteter om ugen: ____ timer

Antal timer eleven (ca.) bruger på lektielæsning om ugen: ca. ____ timer

Antal timer eleven (ca.) bruger på skærm om ugen: ca. ____ timer

Forælder 2

Selvvalgt kode på 2 bogtaver og 4 tal (skal være den samme på alle papirer): _____

Alder: _____

Hvad er din beskæftigelse? : _____

Bor der andre børn/søskende i huset? : _____

Hvis ja, hvor gamle er de? : _____

Er du fraskilt?: _____

Bor du med en partner?: _____

Antal timer du (c a.) bruger med eleven på lektielæsning om ugen: ca. ____ timer

Elevens karakterblad før

Selvvalgt kode på 2 bogtaver og 4 tal (skal være den samme på alle papirer): _____

Udfyld fra elevens karakterblad

Fag	Karakterer
Læsning	
Retskrivning	
Skriftlig fremstilling	
Mundtlig dansk	
Matematik uden hjælpemidler	
Matematik uden hjælpemidler	
Mundtlig matematik	
Skriftlig engelsk	
Mundtlig engelsk	
Skriftlig tysk	
Mundtlig tysk	
Skriftlig fransk	
Mundtlig fransk	
Fysik/kemi	
Biologi	
Geografi	
Historie	
Samfundsfag	
Kristendom	
Idræt	
Valgfag: Håndværk og design, madkundskab, musik eller billedkunst	
Gennemsnit	

Elevens karakterblad efter

Selvvalgt kode på 2 bogtaver og 4 tal (skal være den samme på alle papirer): _____

Udfyld fra elevens karakterblad

Fag	Karakterer før	Karakterer efter
Læsning		
Retskrivning		
Skriftlig fremstilling		
Mundtlig dansk		
Matematik uden hjælpemidler		
Matematik uden hjælpemidler		
Mundtlig matematik		
Skriftlig engelsk		
Mundtlig engelsk		
Skriftlig tysk		
Mundtlig tysk		
Skriftlig fransk		
Mundtlig fransk		
Fysik/kemi		
Biologi		
Geografi		
Historie		
Samfundsfag		
Kristendom		
Idræt		
Valgfag: Håndværk og design, madkundskab, musik eller billedkunst		
Gennemsnit		

Den daglige To-do liste

Spørge:

- Hvordan var din dag?
- Hvad lavede du i skolen i dag?
- Hvad synes du var kedeligt/spændende?
- Hvad lavede du i pauseerne?

Undersøge:

- Hvilke fag eleven har haft i dag
- Hvilke emner de lærer om i disse fag
- De emner som er kedelige og find en kort funfact, du ved vil interessere eleven

Tale om:

- De spændene ting i dybden og få eleven til af forklare dem
- Vigtigste pointer i de kedelige emner og giv en simpel grundforståelse

Sikre:

- 20-30 min læsning eller højtlesning
- 10-15 min matematik opgaver ved tilpasset niveau

Den ugentlige To-do liste

Spørge:

- Hvad er det sjoveste du har lavet i skolen i denne uge? Hvorfor?
- Hvordan er lektielæsningen?
- Hvilken bog læser du?
- Hvad er der sket indtil videre i din bog?
- Har du brug for hjælp til matematik?

Undersøge:

- Om niveauet i matematikopgaverne skal hæves/sænkes
- Hvor meget eleven har læst. Hvis det er lidt, er højtlesning opfordret

Tale om:

- De spændende ting i dybden og få eleven til af forklare dem
- De vigtigste pointer i de kedelige emner

Sikre:

- Opklaring af svære/kedelige emner for eleven

Den månedlige To-do liste

Efter et emne afsluttes i skolen skal du

Spørge:

- Hvad ved emnet var spændende, svært, underligt, mm?
- Er der noget du ikke helt fik fat i?
- Hvem i klassen ved meget om dette emne ?
- Hvorfor tror du, de ved meget om emnet?

Tale om:

- Emnet og få eleven til af forklare de vigtigste pointer

Sikre:

- En note til emnet, som eleven kan kigge tilbage i. Fx. En padlet, explainervideo, prosatekst, tegneserie mm. så længe det bliver sjovest for eleven at lave

Sådan hjælper du dit barn bedst

Skolearbejde er ikke træls medmindre, man ikke kan finde ud af det

Det er aldrig sjovt, at give sig i kast med en udfordring, når man ingen forudsætning har, for at løse den. At lære, er som at bygge et tårn med klodsmajor-klodser. Hvis der mangler nogle klodser hist og her, vil tårnet (forståelsen) falde sammen. Læring er noget man bygger op. Din opgave er, at hjælpe dit barn med at udfylde de tomme pladser, så de får et stabilt tårn.

Eksempel: Aksel har om brøker i skolen, og om hvordan man lægger brøker sammen, der ikke har en fælles nævner. Det synes han er vanskelig, fordi han ikke kan gangetabellen. Man skal nemlig gange de to nævnere sammen, for at finde en fælles nævner i regnestykkerne. Forældrene har fundet gange-tabel-sange til Aksel for, at han lettere kan lære, at huske dem.

Alt fremgang er god fremgang, fordi det betyder - uanset hvor stor klodsen er - at der bliver lagt en ny klods på tårnet, og det bliver højere. At du snakker lidt med dit barn om skolen, er altså bedre end, at du slet ikke snakker med dit barn om skolen.

Perspektiver til elevens eget liv. Jo flere associationer, desto bedre hukommelse

Okay. Når man har forstået hvad, hvorfor og hvordan, skal man helst også kunne huske det. Vores hjerne fungerer ved at lave forbindelser, og antallet af forbindelser en 'ting' har, forudsætter hvor ofte, man tænker på det ubevidst.

Eksempel: Bella har lige lært om kinetisk og potentiel energi i fysik. Hendes forældre har forklaret Bella, at hun både kan have potentiel og kinetisk energi, når hun er til gymnastik. Når hun står på tårnet ud til pomfritgraven, har hun maksimal potentiel energi, men ingen kinetisk fordi hun står stille. Så springer hun, og LIGE før hun lander, har hun ingen potentiel energi, men maksimal kinetisk energi. Dette mindes hun ofte, når hun vil springe i pomfritterne til gymnastik.

Din tone, din indflydelse på elevens tilgang og gå-på-mod

Hvordan du forholder dig til To-do listerne, er afgørende for om eleven gavnes af dem. Vi stræber efter en positiv tilgang til skolearbejde og et stærkt gå-på-mod. Så det er det, du skal eksemplificere. Ikke overdrevet, men heller ikke modsat.

Eksempel på god tone: Casper er på vej til fodbold og hans forældre spørger; hvordan hans dag har været og hvad han har lavet. Casper siger bare, at den var god, og hans forældre spørger pænt indtil *hvorfor* den var god. Han fortæller nu, at han lærte om 1. verdenskrig, og at Dennis gav ham halvdelen af sin figenstang.

Eksempel på dårlig tone: Emma kommer hjem fra skole og hendes forældre råber ude fra køkkenet at hun skal skynde sig at svare på nogle spørgsmål, så de kan få overstået To-do listen for i dag, inden alle hendes søskende skal køres til fritidsaktiviteter. Emma har ikke lyst til at fortælle så meget, fordi hendes forældre ikke virker til, at ville høre på det, hun har at sige.

Du SKAL ikke følge listerne

Det er ikke altid lige relevant, at sprøge ind til de samme ting hver dag. Derfor vil jeg understøtte, at listerne blot er en hjælpende hånd på vej ind gode vaner, der kan hjælpe dit barn. IKKE en regelbog med strenge retningslinjer.