



26-10-2015

# I Følelsernes Vold

Framingeffekt og holdningspåvirkning af unge muslimer

Projekt Forskerspirer 2015 - SAMF



Eskild Kielberg Jacobsen  
SØNDERBORG STATSSKOLE

## Indhold

Indledning.....	2
Formål.....	3
Teori.....	3
Metodiske overvejelser og operationalisering.....	4
Participanterne.....	6
Interventionen.....	7
Fokusgruppeinterviews.....	8
Mixed methods.....	8
Foreløbig konklusion og fremtidsperspektiver.....	9
Tak!.....	9
Litteraturliste.....	10
Internetsider:.....	11
Bilag.....	12
Framingkonstruktion (bilag 1):.....	12
Udlændinge-, integrations- og boligministeriets tiltag (bilag 2):.....	13
Budget og tidshorisont (bilag 3).....	14
Udkast til påstande til spørgeskemaundersøgelsen (bilag 4).....	15

## Indledning

Hver dag sorteres en masse nyheder fra hos redaktionerne rundt omkring, der vælges, vrages og ikke mindst vinkles, så modtageren kun får et udsnit af virkeligheden, et såkaldt frame (Rasmussen, 2012). Ofte oplever man, at ens omgangskreds reagerer på de nyheder, de bliver præsenteret for, og nogle gange overtages tilmed retorikken fra diverse postulerende skrifter. De unge muslimer er heller ingen undtagelse, visse forskningsresultater giver udtryk for en følelse af hetz og unødigt antagonisering af unge muslimer blandt muslimerne selv (Mythen et al., 2009). Personligt har jeg også oplevet gruppen som kraftigt reagerende på nyheder, der fremstiller Islam eller praktiserende muslimer på en bestemt måde. Der er stærke følelser involveret, og disse følelser kan danne grobund for generelle holdninger (Iyengar, 1990) over for det danske system og samfund, som vi kender det i dag. Danmark står samtidig med en udfordring, når vi er det land, der har flest syrienkrigere pr. muslim i hele Vesten<sup>1</sup>. Måske kunne vores holdninger prikkes til ved brug af følelser og ved at implicere modtageren personligt. Flere studier har nemlig påvist en vis sammenhæng mellem mediernes framingstrategi, og vores opfattelse af og holdninger til et decideret politisk emne (Aarøe, 2011). Det, der kan defineres, som effekten af mediernes framing af politiske sager er, hvor stor ændringen er i beslutninger foretaget af individer, som udsættes for en form for framing (Iyengar, 1994). Framing kan altså forklares som udvælgelsen, organiseringen og vægtningen af specielle aspekter af virkeligheden, der fordrer udelukkelsen af andre (de Vreese et al., 2001, p. 108). Dermed gøres framing målbart, og man kan begynde at operationalisere teorien bag, og hvorfor vi møder mennesker, der lader sig særligt ophidse af en bestemt framing, for vi kender dem jo, de personer, som kan komme op de røde felt, hvis der ytres nogle bestemt buzzwords. Derfor er det højst relevant at undersøge, om man ikke kan skabe en bedre forståelse af holdningsdannelsen blandt unge muslimer for at opnå en mere oplyst forståelse af, hvilke følelser, der aktiveres, når holdninger hos muslimer påvirkes gennem framing. Alt dette berører en del af roden til visse problemer med radikaliserings og anti-demokratisering i Danmark, og vi kan muligvis finde løsninger, der sikrer bedre og mere effektiv integration og styrker det demokrati, vi kender.

---

<sup>1</sup> Ifølge International Study of Radicalization and Political Violence -- henvist til i artikel fra Berlingske Tidende d. 28.08.15

## Formål

Jeg fremsætter den hypotese, at anvendelse af mediers episodisk framede nyheder og budskaber omhandlende den muslimske minoritet i Danmarks forhold til den eksisterende majoritet i samfundet vil medføre, at unge muslimske modtagere kan blive holdningsmæssigt påvirket i en så høj grad, at det udgør en potentiel trussel mod demokratiet som idé og institution. Dette understøttes af teorier om meningsdannelse og følelsesimplikationer i mediernes framing, og af denne undersøgelse vil man være i stand til at udlede, hvorledes følelsesaktivering og episodisk framing af nyheder omhandlende politik påvirker unge muslimers holdninger til det danske samfund og til demokratiet som institution. Dette undersøges med henblik på at konkludere, om man kan tale om en signifikant effekt på unge muslimers holdninger til det eksisterende samfund gennem mediers framingstrategi, og i så fald hvordan denne kommer til udtryk.

Formålet med at forske i netop dette område er naturligvis at give indsigt i nogle af de mekanismer, der kan forårsage en fjendtlig anti-demokratisk holdning, der udfordrer og besværliggør en eventuel integrationsproces. Hvis man kan identificere eksterne faktorer, der har betydning for den proces af holdningsdannelse hos unge muslimer, som retter sig mod et anti-demokratisk syn på samfundet og ultimativt en begyndende radikaliseringsproces, kan man efterfølgende tage skridt på vejen mod en mere oplyst og effektiv integrationsproces.

## Teori

Forskningsprojektets teoretiske fundament hviler på flere undersøgelser af framing som mediemodell, hvormed framing effektivt kan aktivere følelser og derefter påvirke holdninger til politiske emner (e.g. Aarøe, 2011). Her sondres der mellem tematisk og episodisk framing, hvor det er den episodiske framings effekter, der undersøges. Dog kan der argumenteres for, at framing foregår på mange niveauer og kan opfattes som et produkt af eksempelvis et samfunds indbyggede normer eller en journalists egne holdninger (e.g. Tuchman, 1978). Et frame kan agere både som et afhængigt og et uafhængigt variabel. Dette afgøres alt efter, om frame undersøges som et produkt af en nyhedsredaktions holdningsprojektion, eller om man undersøger selve framets påvirkning på modtagergruppen (e.g. Pan and Kosicki, 1993) - dermed kan man opstille en model, der kortlægger konstruktionsprocessen i framingsystemet (Scheufele, 1999 - jf. bilag 1). Forskningen, der skal udføres af mig, beskæftiger sig med en afgrænset forståelse af framing, der

retter sig mod effekten af selve det medieproducerede frame, der dermed opfattes som uafhængigt variabel. Fokus er på de unge muslimske minoritet, der gennem flere uafhængige studier har tilkendegivet en følelse af at blive "antagoniseret" af det omkringliggende samfund (e.g. Mythen et al., 2009; Lindekilde, 2010). Samtidig opleves der en stigende grad af ontologisering, hvor danske muslimer identificerer sig i højere grad med andre muslimer og knytter sig til muslimske fællesskaber (e.g. Hervik, 2002). Samtidig har vinklingen på den politiske kommunikation også en væsentlig effekt på minoritetsgrupperne. Love, der skulle være officielle de-radikaliseringstiltag, opfattes af indbefattede og implicerede respondenter som katalysator for radikale holdninger i sig selv (Lindekilde, 2009).

Effekten af framing eksisterer, og den episodiske framing skaber som oftest større følelsesudslag end den tematiske framing (Gross, 2008). Det skal dog siges, at der kan være visse former for tematisk framing, der kan have en stærkere følelsesmæssig påvirkning end andre, det afhænger til dels af den kontekst, framet tilhører (Druckman and McDermott, 2008), og muligvis også de statistiske virkemidler, der kan gøres brug af i den tematiske framing (chokerende procentsatser, overraskende rater etc.). Da jeg i denne undersøgelse ønsker at fremprovokere så stærke følelser, at holdninger til demokratiske værdier<sup>2</sup> såsom ytringsfrihed og religionsfrihed anfægtes, må projektet udelukkende afgrænses til at dreje sig om episodisk framings effekt på de unge muslimers holdninger. I Storbritannien er der lavede empiriske studier, der viser, at de mest anvendte navneord i britiske medier i relation til muslimer er 'terrorist', 'ekstremist', 'selvmordsbomber' og 'militant' (Moore et al., 2008). Fremstillingen kan få alle muslimerne til at føle sig sat i bås med terrorister, ekstremister etc., og det kan i sidste ende blive en selvopfyldende profeti, hvor det, at det ytres jævnlige, vil skabe grobund for radikale holdninger, hvor det ellers kunne være undgået. (Mythen et al., 2009; Lindekilde, 2009).

## Metodiske overvejelser og operationalisering

I dette forsøg vil jeg kombinere metoder. Der er visse fordele og ulemper ved at benytte 'mixed methods', som jeg har i sinde at gøre, men det behandler jeg senere i afsnittet om mixed methods. Overordnet består mit forsøg af et interventionsstudie og fokusgruppeinterviews. Eftersom der i

---

<sup>2</sup> Undervisningsministeriets definition i henhold til Grundloven

dette studie vil forekommer en undersøgelse af medieskabt framing som et uafhængigt variabel, der påvirker testpersoner, skal påstandene udformes, så effekten kan måles og besvare følgende spørgsmål (Scheufele, 1999, p. 108):

*Medieskabte frames som uafhængig variabel:*

Q1: Hvilke typer af medieframes påvirker testpersonernes opfattelse af et emne? (For behandling af dette se i.e. Aarøe, 2011; Iyengar 1990)

Q2: Hvordan fungerer den proces af holdningspåvirkning, der undersøges?

*Individuelle frames som afhængig variabel:*

Q3: Er individuelle frames blot gentagelser af medieskabte frames?

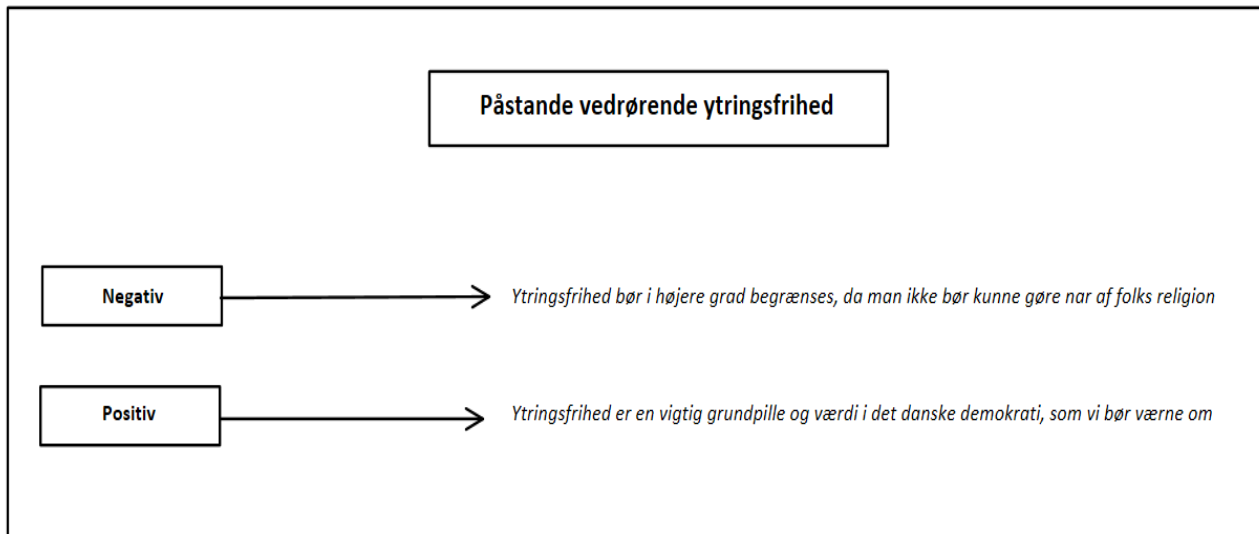
Q4: Hvordan kan modtagergruppen spille en aktiv rolle i at skabe mening eller modstå medieframes?

Selve studiet søger at besvare Q2 (med udgangspunkt i partipanternes særstatus som unge og muslimer) samt udnytte mekanismerne bag påvirkning gennem framing (Iyengar, 1994) til at bestemme følelsernes indflydelse på holdninger. Interventionsstudiet, der er tilrettelagt som en spørgeskemaundersøgelse, giver mulighed for kvantitativ behandling og statistisk sammenlignelige resultater, desuden må der foretages statistiske tests for at undersøge, hvorvidt der er en signifikant sammenhæng mellem de følelser som det episodiske frame aktiverer, og de holdninger til demokratiet, som partipanterne giver udtryk for.

I interventionsstudiet inddeles forsøgets testpersoner tilfældigt i to stimuligrupper og en kontrolgruppe. De to stimuligrupper vil blive præsenteret for episodiske frames af officielle deradikaliseringstiltag<sup>3</sup> fra Regering Løkke Rasmussen (2015). De tre grupper tager først en prætest, hvor forskellige påstande forinden er blevet randomiseret. For at undgå bias med hensyn til selve påstandenes ordlyd, vil det være nødvendigt at udforme lige mange påstande, der har positiv såvel som negativ ordlyd.

---

<sup>3</sup> Bl.a. "Mentor- og forældrecoachuddannelser for at forebygge ekstremisme og radikaliserings" (bilag 2)



På denne vis kan man sikre, at et postulat, som besidder en positiv ordlyd, har et tilsvarende modpostulat, som kan udligne forskellen og agere kontrolpåstand. Dermed opstår også muligheden for at krydstjekke respondenter, så man kan undersøge, om der er kontinuitet i respondenternes svar, og at de ikke svarer efter postulatets udformning. Når påstandene er blevet randomiseret i to lige store grupper, er der materiale til både en præ- og posttest. Alle påstandene har 5 mulige besvarelser, hvor hver har en skalaværdi tilknyttet, der rangeres fra *Helt enig* (2) til *Helt uenig* (-2), dette kan dog kun gøres ved påstande med en positiv ordlyd, skalaen vendes på hovedet i kontrolpåstandene, der har en modsat ordlyd men samme mening. Efter besvarelserne omkodes værdierne til en skala fra 0 til 1, hvor 0 er et udtryk for minimal støtte til demokratiet og demokratiske værdier (frit efter Grundloven), og 1 er maksimal opbakning til førnævnte.

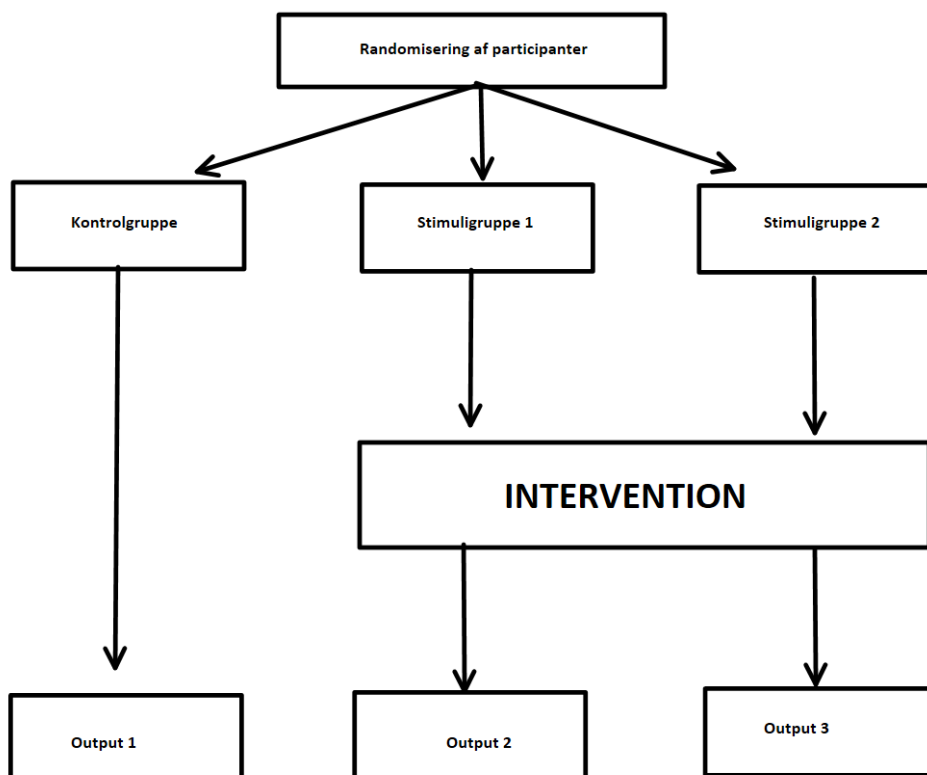
### Participanterne

Undersøgelsen sigter mod at finde svar på, hvor høj grad unge muslimer påvirkes af forskellige episodiske frames, de udsættes for. Derfor må participanterne, der for undersøgelsen er relevante, nødvendigvis være muslimer. For at mindske statistiske bias sikres repræsentativiteten ved at udvælge unge muslimer, der dog er myndige, fra forskellige geografiske områder med forskellige urbaniseringsgrader og forskellige etniske baggrunde. Om de unge er studerende eller ej, har ikke nogen særlig statistisk betydning for graden af modtagelighed over for det præsenterede frame (Miller and Krosnick, 2000, p. 313). Dog skal man være ekstra på vagt, når man vil generalisere ud fra observationer, der udelukkende er gjort i forhold til studerende (Gross, 2008, p. 176). Dette er studiet sikret imod, og da tiltagene sigter mod at forebygge radikaliserings

blandt unge, er der en stærk kongruens mellem participanternes alder og det politiske emne, der frames. For at afgrænse alderen, når der nævnes "unge muslimer", vil participanterne udgøre et spænd fra 18-23 år. Den nedre grænse sættes til 18 år, da man med myndigheden aktivt skal forholde sig til demokratiet gennem valghandlingen.

## Interventionen

Når respondenterne har været igennem en prætest, vil de blive udsat for selve interventionen, hvor de tre grupper stimuleres af meget forskelligt mediemateriale. Alle grupperne starter dog ud med at læse en faktatekst om de anvendte deradikaliseringstiltag og lovforslag. Hver af de to stimuligrupper udsættes så for frames, der indtager samme hovedposition til emnet (det vil sige den ene gruppe udsættes for episodiske frames, der er for indførslen af specifikke deradikaliseringstiltag, strammere integrationslove og lignende, den anden gruppe skal udsættes for det stik modsatte altså episodiske frames, der er klart imod de selvsamme tiltag og lovforslag). Kontrolgruppen skal blot se et YouTube-klip om pandaer eller andet for sagen irrelevant mediemateriale. Selve interventionen sigter mod at differentiere de tre grupper fra hinanden og udformes altså således:





Efter interventionen vil alle grupperne blive bedt om at besvare et spørgeskema magen til det første. Posttestens data kodes på samme vis som prætesten, og derefter sammenlignes koderne fra de forskellige tests og eventuelle differencer vil i så fald pege i retning af en interventionseffekt. For at undersøge signifikans må man efterfølgende udføre statistiske tests.

### Fokusgruppeinterviews

Jeg vil kombinere den kvantitative statistiske undersøgelse af den differentierede episodiske framings effekt på besvarelsen af spørgeskemaet (og dermed holdningen til demokratiet og demokratiske værdier) med fokusgruppeinterviews. Den kvalitative undersøgelsesform har mulighed for at give en mindre gruppe med fællestræk mulighed for sparre med hinanden, i det de alle populært sagt "er i samme båd" (Mythen et al., 2009). Participanterne i mine fokusgruppeinterviews er alle muslimer, men der vil være en differentiering i forhold til i hvor høj grad, man praktiserer sin religion. Gennem fokusgruppeinterviewet får jeg mulighed for at stille åbne spørgsmål, der i denne undersøgelse kan lodde stemningen, som de episodiske frames sætter, og dermed kan man "føle" den effekt direkte i gestik, mimik og ordvalg. Valget af denne metode giver participanterne mulighed for at svare mere fyldestgørende på relevante spørgsmål, der kan skabe empiriske belæg for besvarelsen af Q3 (jf. indledende spørgsmål efter Scheufele 1999, p. 108) - dermed er den på sin vis forenelig med den evidensbaserede praksis, der er den gængse (Kvale and Brinkmann, 2009, p. 138-139). Interviewet åbner for en ny dimension til projektet, der kan give mig mulighed for at høre, om framing af politiske emner nedfælder sig i modtagergruppens bevidsthed og ultimativt deres holdninger til det demokratiske samfund og de frihedsværdier, der er forbundet med styreformen.

### Mixed methods

Som nævnt tidligere så er der mange overvejelser at gøre, når man vælger at kombinere det kvantitative og det kvalitative. Når man blander metoder, er der en risiko for, at kvaliteten på interviewundersøgelsen bliver for lav (Kvale and Brinkmann, 2009, p. 139). Dette kan forekomme, hvis interviewet indrettes efter en skabelon, der ligner surveyundersøgelsens. Den evidensbaserede fremgangsmåde, som den kendes fra traditionelle kvantitative metoder, kan på sin vis danne fundamentet omkring det kvalitative fokusgruppeinterview og dermed besvarelsen af Q3. Der er dog en vigtig sondring mellem min metodiske fremgangsmåde for hver af undersøgelsens dele (interventionsstudiet og fokusgruppeinterviewet). Mens det kvantitativt

indrettede interventionsstudie giver mig mulighed for statistisk bevisførelse, vil det dog primært fungere som baggrund for de fokusgruppeinterviews, der skal efterfølge spørgeskemaundersøgelsen. Det statistiske skal fungere som belæg for at udføre samtalerne, der kortlægger processen fra følelsespåvirkning gennem framing til selve den uønskede holdningspåvirkning. Denne tilrettelæggelse er forholdsvis bemærkelsesværdig, da det ofte er det omvendte, der gør sig gældende ved anvendelse af blandede metoder, hvor de kvalitative interviews underbygger den statistiske bevisførelse (Kvale and Brinkmann, 2009).

## Foreløbig konklusion og fremtidsperspektiver

Der er stærke teoretiske begrundelser og empirisk forskning, der har påvist, at episodisk framing kan medføre større følelsesmæssig aktivering i modtagergruppen. Samtidig er der forskningsresultater, der giver udtryk for den holdning blandt muslimer, at der eksisterer fordrejede (medie)billeder af dem, der kan være med til yderligere at besværliggøre en succesfuld integrationsproces og i sidste ende måske lede flere unge muslimer mod radikaliserings. Undersøgelsesdesignet, jeg har udtænkt, kombinerer forskningsområderne og søger at finde frem til forholdet mellem relevant episodisk framing og unge muslimers mulige afstandtagen til det eksisterende samfunds normer, værdier og institutioner. Foreløbig har den lille forskerspirer i baghovedet vokset sig stor i bevidstheden, og lysten til at forske i dette er bestemt ikke blevet mindre for mig. Det er vigtigt for hele samfundet, at der ikke skabes et risikosamfund, og denne forskning søger at finde frem til mulige årsager bag den forøgede demokratiskepsis, der eksisterer blandt muslimer i Danmark.

## Tak!

En stor tak skal først og fremmest rettes mod ph.d. og lektor ved Århus Universitet Lasse Lindekilde, der indvilligede i at rådgive og vejlede mig med dette forskningsprojekt og for at sende oplysende forskningsartikler! Jeg vil også takke mine samfundsfagslærere Anna Frejbæk og Søren Iversen, der på hver sin måde har hjulpet og inspireret mig, så projektet blev udført. Tak til Astrid fra Sønderborg Bibliotek!

## Litteraturliste

Aarøe, L., 2011. Investigating Frame Strength: The Case of Episodic and Thematic Frames. *Polit. Commun.* 28, 207–226. doi:10.1080/10584609.2011.568041

de Vreese, C., Peter, J., Semetko, H., 2001. Framing Politics at the Launch of the Euro: A Cross-National Comparative Study of Frames in the News. *Polit. Commun.* 18, 107–122. doi:10.1080/105846001750322934

Druckman, J.N., McDermott, R., 2008. Emotion and the Framing of Risky Choice. *Polit. Behav.* 30, 297–321. doi:10.1007/s11109-008-9056-y

Gross, K., 2008. Framing Persuasive Appeals: Episodic and Thematic Framing, Emotional Response, and Policy Opinion. *Polit. Psychol.* 29, 169–192. doi:10.1111/j.1467-9221.2008.00622.x

Hervik, P., 2002. *Mediernes muslimer - En antropologisk undersøgelse af mediernes dækning af religioner i Danmark*. Nævnet for Etnisk Ligestilling, København.

Iyengar, S., 1994. *Is Anyone Responsible?: How Television Frames Political Issues*. University of Chicago Press.

Iyengar, S., 1990. Framing responsibility for political issues: The case of poverty. *Polit. Behav.* 12, 19–40. doi:10.1007/BF00992330

Kvale, S., Brinkmann, S., 2009. *Interview: Introduktion til et håndværk*. Hans Reitzel.

Lindekilde, L. 2009. 'Dømt til at fejle? Når officielle de-radikaliseringstiltag fører til radikaliserings' i Danmark og de fremmede. Om mødet med den arabisk-muslimske verden, in T. B. Knudsen, J. D. Pedersen & G. Sørensen (eds.). Gyldendal Academica, pp. 121-145

Lindekilde, L. 2010. 'Forebyggelse af radikaliserings, miskendelse og muslimsk minoritetsidentitet', Tidsskrift for Islamforskning, 2010(2): 7-29.

Miller, J.M., Krosnick, J.A., 2000. News Media Impact on the Ingredients of Presidential Evaluations: Politically Knowledgeable Citizens Are Guided by a Trusted Source. *Am. J. Polit. Sci.* 44, 301–315.

Moore, K., Mason, P., Lewis, J.M.W., 2008. Images of Islam in the UK: the representation of British Muslims in the national print news media 2000-2008. *The British Journal of Criminology*.

Mythen, G., Walklate, S., Khan, F., 2009. "I'm a Muslim, but I'm not a Terrorist": Victimization, Risky Identities and the Performance of Safety. *Br. J. Criminol.* 49, 736–754.  
doi:10.1093/bjc/azp032

Pan, Z., Kosicki, G., 1993. Framing Analysis: An Approach to News Discourse. *Polit. Commun.* - *POLIT COMMUN* 10, 55–75. doi:10.1080/10584609.1993.9962963

Rasmussen, F., 2012. *Massemedier og politisk kommunikation*. Forlaget Columbus.

Scheufele, D.A., 1999. Framing as Theory of Media Effects. *J. Commun.* 49, 103–122.  
doi:10.1111/j.1460-2466.1999.tb02784.x

Tuchman, G. 1978. *Making news: A study in the construction of reality*. New York: Free Press.

Internetsider:

<http://pub.uvm.dk/2006/demokrati/kap02.html> - Undervisningsministeriets definition på demokratiske værdier - side sidst besøgt 02.10.2015

<http://m.b.dk/globalt/danmark-har-flest-syrien-krigere> - Berlingske Tidendes artikel om syrienkrigere i Danmark - side sidst besøgt 21.10.2015

<http://www.uibm.dk/8-nyheder/83-mentor-og-foraeldrecoachuddannelser-for-at-forebygge-ekstremisme-og-radikalisering> - Udlændige-, integrations- og boligministeriets uddannelsesopslag til forebyggelse mod radikaliserings -side sidst besøgt 23.10.2015

## Bilag

Framingkonstruktion (bilag 1):

Model over dannelsen af frames og faktorer, der påvirker framets udformning (Scheufele, 1999):

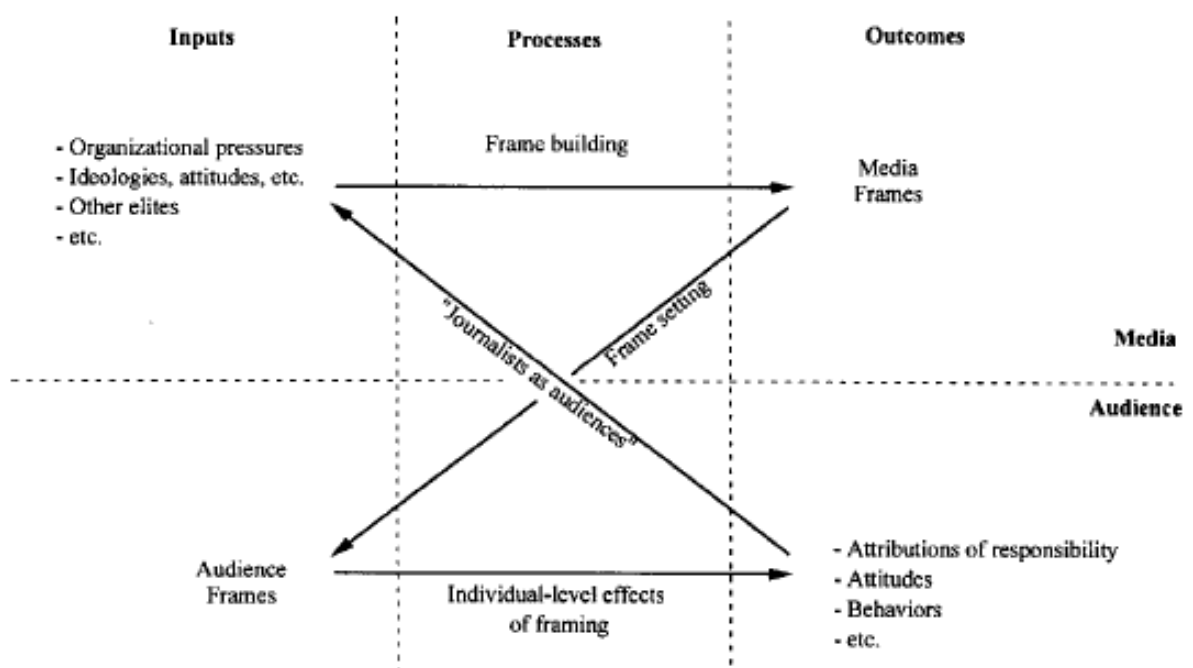


Figure 1. A process model of framing research.

Selve projektet tager udgangspunkt i det færdigskabte medieframe, som modtagergruppen udsættes for og dernæst forholder sig individuelt til. Det er i sidstnævnte fase, at holdninger kan modificeres, så resultatet af et frame giver ændringer i adfærd, holdninger og andre personlige karakteristika.

## Udlændinge-, integrations- og boligministeriets tiltag (bilag 2):

Udlændinge-, integrations- og boligministeriets officielle opslag til uddannelser til en mentor/coachordning, der kan forebygge ekstremisme og radikaliserings i Danmark:

## **Mentor- og forældrecoachuddannelser for at forebygge ekstremisme og radikaliserings**

**Styrelsen for International Rekruttering og Integration udbyder mentor- og forældrecoachuddannelser målrettet kommuner, som ønsker at få uddannet medarbejdere, der kan få konkret viden og færdigheder til at arbejde som mentorer og/eller forældrecoaches som led i at styrke den lokale indsats for at forebygge ekstremisme og radikaliserings.**

Formålet med uddannelserne er, at kommunerne får mulighed for at anvende mentorer og forældrecoaches med særlige kompetencer til

1. at hjælpe personer, navnlig unge, som vurderes at være i risiko for radikaliserings eller at have tilknytning til ekstremistiske miljøer med at holde sig fri af disse former for risikoadfærd
2. at bidrage til, at forældre til unge i risiko bliver positive ressourcer, der kan hjælpe de unge til at holde sig fri af ekstremisme og anden risikoadfærd.

Styrelsen tilbyder de kommuner, som får tilsagn om deltagelse i uddannelserne:

- Et 6-dages grundkursus for medarbejdere, der skal arbejde som mentorer og forældrecoaches
- At deltage i efterfølgende kurser (overbygningsmoduler) i perioden 2016-2018, så mentorer og forældrecoaches opnår den nyeste specialviden på området
- At deltage og mødes i et landsdækkende netværk for erfaringsudveksling og faglig sparring

De kommuner, som får tilsagn om at deltage i uddannelsen, forpligter sig til:

- At bidrage til et landsdækkende korps af uddannede mentorer og forældrecoaches, som oprettes i forlængelse af uddannelserne
- At efterleve en række metodiske krav og krav til resultatdokumentation i forbindelse med indsatserne

## **Hvem kan søge**

Kommuner og sammenslutninger af kommuner og/eller politi (for eksempel de regionale SSP-netværk/info-huse, som arbejder for at forebygge ekstremisme og radikaliserings) kan ansøge om deltagelse på uddannelserne.

## Baggrund

Uddannelserne er finansieret fra satspuljen for 2012 og skal skabe sammenhæng til de nye, fremadrettede initiativer i satspuljeaftalen for 2015 om styrket indsats til forebyggelse af radikaliserings og ekstremisme.

### Budget og tidshorisont (bilag 3)

Jeg fremsætter følgende budget for min undersøgelse:

Udgiftspost	Omkostning
Transportomkostninger for medhjælpere <sup>4</sup>	6.600 kr. (gennemsnitligt 550 kr. pr. tur, der besøges 12 uddannelsesinstitutioner)
Timeløn til medhjælpere	5.760 kr. (160 kr. i timen, 3 timer, 4 medhjælpere, 3 uddannelsesinstitutioner hver)
Udprintning af fysiske spørgeskemaer	6.500 kr.
Proviant til medhjælpere samt kaffe/kage til fokusgrupper	1.100 kr.
Elektronisk surveyundersøgelse <sup>5</sup>	Gratis
<b>I alt</b>	<b>19.960 kr.</b>

Medhjælperne er studerende i statskundskab, der sættes ind i mit projekt, og som tager ud på gymnasierne og underviser eleverne og præsenterer visse grupper for stimuli. Forsøget strækker sig over ca. 6 måneder (fokusgruppeinterviewet inkluderet). Selve planen er som følger:

<sup>4</sup> Jeg regner ikke løn til mig selv, jeg tager samtidig gymnasierne i den østlige del af Sønderjylland

<sup>5</sup> Eksisterende konto kan benyttes til oprettelsen af et surveyeksperiment

1. fase: Her forberedes projektet, medhjælpere sættes ind i projekts formål og deres rolle, uddannelsesinstitutioner kontaktes og der sker en efterfølgende randomisering, pilotforsøg på uddannelsesinstitutionerne i Sønderborg. (2 måneder)
2. fase: Forsøget udføres, interventionsstudiet sættes i gang (ca. 2 uger)
3. fase: Posttest, spørgeskemaer sendes ud til involverede uddannelsesinstitutioner (2-3 uger)
4. fase: Statistisk analyse, resultaterne fra interventionsstudiet analyseres (2-3 uger)
5. fase: Interview, fokusgrupper samles og præsenteres for åbne spørgsmål vedrørende muslimsk identitet i forhold til det danske samfund (2-3 uger)
6. fase: Videnskabelig artikel udfærdiges, her skrives artiklen på baggrund af forsøgene (2 måneder)

#### [Udkast til påstande til spørgeskemaundersøgelsen \(bilag 4\)](#)

Materiale til pilotundersøgelse på uddannelsesinstitutioner i Sønderborg, der skal randomiseret til en præ- og posttest, inden jeg selv intervenserer.

**Køn** (mand/kvinde)

**Alder** (mulighed for indtastning)

**Etnicitet** ("Begge mine forældre er født i Danmark", "Én af mine forældre er født i et andet vestligt land", "Én af mine forældre er født i et ikke-vestligt land", "Begge mine forældre er født i et andet vestligt land", "Begge mine forældre er født i et ikke-vestligt land")

**Tro** (kristen, muslim, jøde, ikke-troende, andet)

De efterfølgende påstande har 5 svarmuligheder, der går fra "Helt uenig" til "Helt enig". Visse af påstandene har ikke noget med selve de demokratiske værdier at gøre, men er med for at lede respondenter lidt på vildspor

**Positivt ladede påstande:**



**Det danske samfund bygger på vigtige demokratiske værdier som ytringsfrihed, og det bør man ikke gradbøje**

**Sociale ydelser til indvandrere skal være på niveau med etniske danskere**

**Vi bør stile efter at imødegå ikke danske kulturer**

**Vi har brug for øget indvandring for at opretholde vores levestandard**

**Medierne bør lægge mere vægt på de positive sider ved indvandring**

**Religionsfrihed er en styrke for Danmark**

**Indvandring er nødvendigt for øget velstand**

**I Danmark er der en høj grad af religionsfrihed**

**Ytringsfriheden er en vigtig værdi i det danske samfund**

**Muslimer og Islam respekteres i høj grad i Danmark**

**Den danske kultur styrkes generelt ved muslimsk indflydelse**

**Ytringsfriheden er vigtig for at samfundet kan bestå**

**Demokrati er den mest ønskværdige styreform**

**Negativt ladede påstande:**

**Indvandring belaster samfund unødvendigt meget**

**Indvandrere bør tilpasse sig dansk levevis**

**Ydelser til indvandrere er for høje**

**Islam er en demokratifjendtlig religion**

**Vi bør begrænse mængden af muslimer, der kommer til Danmark**

**Religionsfriheden er ikke nødvendigvis en god ting**

**Ytringsfrihed tager ofte overhånd og forårsager unødvendig skade**

**Staten bruger for mange penge på integration hvert år**

**Vi bør føre strengere kontrol med de danske muslimer for at undgå ekstremisme**

**Muslimer har pligt til at understøtte demokratiet**

**Ytringsfriheden skal begrænses**

**Staten bør stille flere krav til folk, der ønsker dansk statsborgerskab**

**Den danske kultur er under pres fra muslimsk indflydelse**